

SAM4S Printer Series Windows Driver & Installer

사용자 설명서

모든 사양은 예고없이 변경 될 수 있습니다.



SAM4S

목 차

Programming

CHAPTER 1. 시작 하기	3
1.1. 개요.....	4
1.2. 운영 환경.....	5
1.3. 요구 사항.....	5
1.4. 준비.....	5
CHAPTER 2. SAM4S 프린터 설치	7
2.1. SAM4S 프린터 인터페이스 유형 확인.....	8
2.2. 시리얼 프린터 설치.....	10
2.3. 패러럴 프린터 설치.....	12
2.4. USB 프린터 설치.....	14
2.5. USB to serial 프린터 설치.....	19
2.6. 이더넷 프린터 설치.....	24
2.7. 설치된 프린터 확인.....	26
CHAPTER 3. SAM4S 프린트 제거	28
3.1. 프린터 제거.....	29
3.1. 프린터 제거.....	30
3.2. 남아있는 정보.....	31
CHAPTER 4. SAM4S 프린터 사양	32
4.1. 프린터 폰트.....	33
CHAPTER 5. SAM4S 프린터 속성	37
5.1. 프린터 Device Control.....	38
5.2. 추가 설정.....	39
CHAPTER 6. 문제 해결	41
6.1. 설치 문제 해결.....	42
6.2. 제거 문제 해결.....	46
6.3. 인쇄 문제 해결.....	48
부록. 워드패드를 이용한 SAM4S 프린터 드라이버 테스트	51

CHAPTER 1.

시작 하기

- 1.1. 개요
- 1.2. 운영 환경
- 1.3. 요구 사항
- 1.4. 준비



1.1. 개요

이 문서는 SAM4S 프린터의 인터페이스에 따른 설치 및 제거 방법을 포함하고 있으며, SAM4S 프린터를 구성하는 방법을 포함하고 있습니다.

프린터를 설치하려면, 다음을 참조하십시오:

1. SAM4S 프린터 인터페이스 유형 확인 (p.8).
2. SAM4S 프린터 드라이버 설치
 - 1) 시리얼 프린터 설치 (p.10).
 - 2) 패러럴 프린터 설치 (p.12).
 - 3) USB 프린터 설치 (p.14).
 - 4) USB to Serial 프린터 설치 (p.19).
 - 5) 이더넷 프린터 설치 (p.24).
3. 설치된 프린터 확인 (p.26).
프린터 제거 (p.29).

SAM4S 프린터 설치 프로그램(V2.0.2 이상)은 아래와 같은 모델을 지원합니다:

1. ELLIX10 (32bit)
2. ELLIX20 (32bit)
3. ELLIX20II (32bit / 64bit)
4. ELLIX30/30III/40 (32bit / 64bit)
5. ELLIX35/35III/45 (32bit / 64bit)
6. ELLIX32/42/37 (32bit / 64bit)
7. ELLIX40BlackMark (32bit Only)
8. GIANT-100 (32bit / 64bit)
9. GIANT PRO (32bit / 64bit)

SAM4S 프린터 설치 프로그램은 영문/한글을 자동으로 변환하여 지원합니다.

» 1.2. 운영 환경을 참조하세요.

1.2. 운영 환경

x86 (32bit)	WEPOS, POSReady2009, Windows XP, Windows Vista, Windows 7, Windows 8, Windows 10
x64 (64bit)	Windows XP, Windows Vista, Windows 7, Windows 8, Windows 10 (WEPOS, POSReady2009는 64bit 운영체제를 지원하지 않습니다.)

1.3. 요구 사항

⚠ 주의: SAM4S 프린터를 사용하기 위해선 아래 요구사항을 만족해야 합니다.

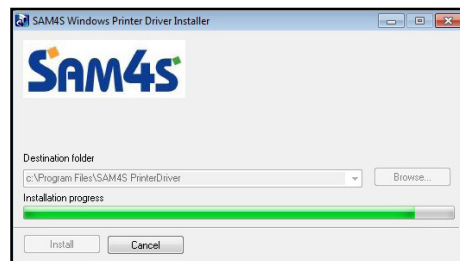
- 프린터를 설치/제거 하려면, '.net Framework 3.0'이상 버전 설치 필수.
- SAM4S 프린터를 설치하려면, 관련된 모든 하드웨어가 제대로 작동하고 프린터의 인터페이스가 잘 연결되어 있는지 확인하십시오.

1.4. 준비

SAM4S windows driver 설치 프로그램을 사용하기 위한 준비:

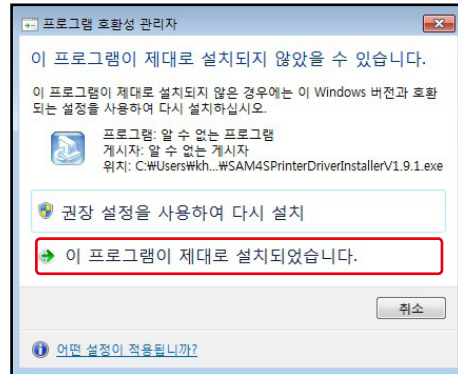
1. 제공받은 설치 파일을 더블 클릭하여 설치시작.

SAM4S windows driver를 설치하기 위한 파일들은 OS환경에 따라 32bit의 경우, 'Program Files\SAM4S PrinterDriver' 폴더로, 64bit의 경우, 'Program Files (x86)\SAM4S PrinterDriver' 폴더로 자동 설치 됨.

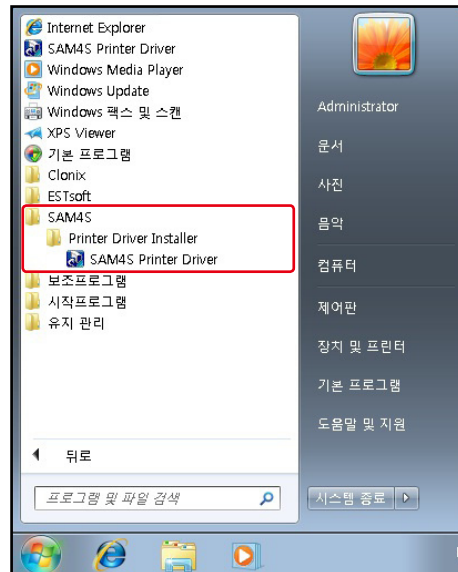


1.4. 준비

2. 이 설치파일은 WinRAR 32bit를 이용한 압축 실행 프로그램으로 64bit 환경에 호환성 관련 메시지가 표시될 수 있음. 이 경우 '이 프로그램이 제대로 설치되었습니다.'를 클릭하여 진행할 수 있으며, 이것은 시스템이나 프로그램에 영향을 주지 않음.



3. 압축 해제 후 설치 프로그램이 자동시작 됨.
4. 프로그램 메뉴에 바로 가기를 통해 Printer Driver Installer를 실행 시킬 수 있음. 세부 사항은 아래를 참조하시기 바랍니다.



CHAPTER 2.

SAM4S 프린터 설치

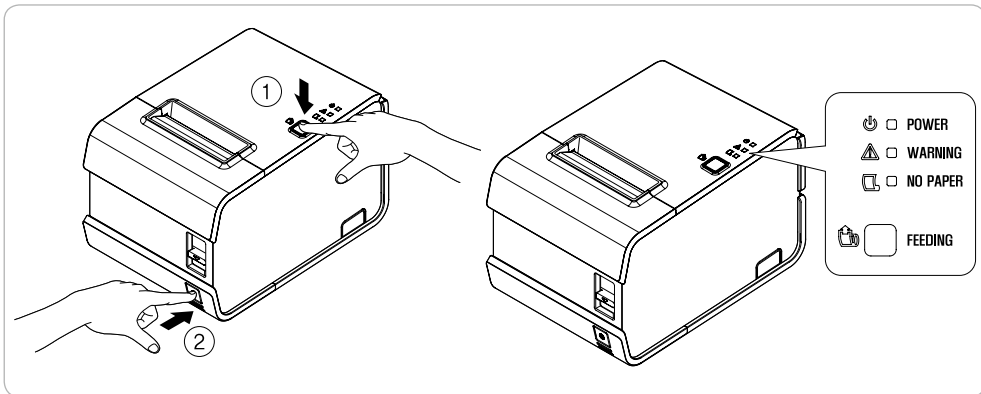
- 2.1. SAM4S 프린터 인터페이스 유형 확인
- 2.2. 시리얼 프린터 설치
- 2.3. 패러럴 프린터 설치
- 2.4. USB 프린터 설치
- 2.5. USB to Serial 프린터 설치
- 2.6. 이더넷 프린터 설치
- 2.7. 설치된 프린터 설치

2 SAM4S 프린터 설치

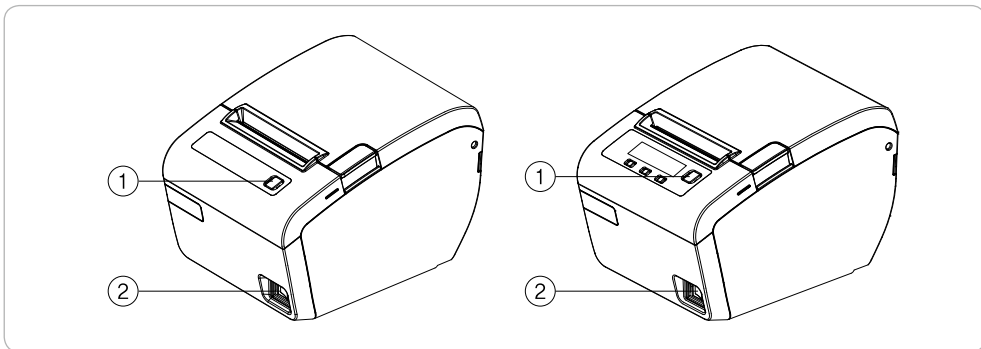
2.1. SAM4S 프린터 인터페이스 유형 확인

셀프 테스트는 프린터에 어떤 이상이 있는지를 체크합니다. 절차는 다음과 같습니다:

1. 용지가 제대로 끼워져 있는지 확인한다.
2. FEED 버튼을 누른 상태에서 전원을 키면, 셀프 테스트가 시작된다.



pic1) ELLIX20 / ELLIX20II



pic2) ELLIX30 / ELLIX40 / ELLIX35 / ELLIX45

2.1. SAM4S 프린터 인터페이스 유형 확인

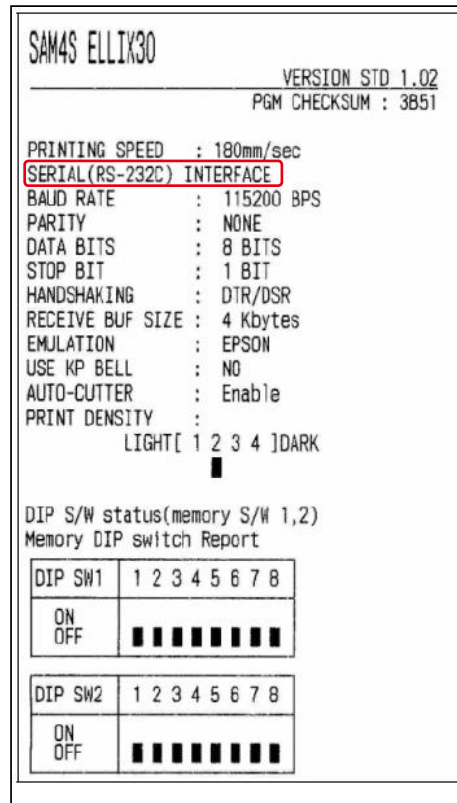
3. 프린터는 ROM의 버전과 딥 스위치 설정 상태와 같은 프린터의 현재 상태를 인쇄한다.
4. 프린터의 현재 상태를 인쇄하고 난 후, 다음과 같은 문구를 인쇄한 후 멈춘다. (용지 없음 지시등은 계속 깜빡일 것이다.)
5. 인쇄를 계속 하기 위해서는 FEED버튼을 누른다. 프린터는 미리 제작된 문자 형식을 인쇄한다.
6. 셀프 테스트는 자동 종료 후 다음과 같은 문구를 인쇄한 후 용지를 절단한다.

**** End Self-Test ****

7. 프린터는 셀프 테스트가 끝나면 바로 데이터 수신 모드 상태가 된다.
8. 아래와 같이 SAM4S 프린터의 인터페이스 종류를 확인 할 수 있다.

인터페이스 목록

- USB-I INTERFACE for 'SERIAL /USB-I CONNECTION'
- USB-II INTERFACE for 'USB-II CONNECTION'
- PARALLEL INTERFACE for 'PARALLEL CONNECTION'
- Ethernet-II INTERFACE for 'ETHERNET CONNECTION'
- WIRELESS LAN (WLAN) INTERFACE for 'ETHERNET CONNECTION'
- SERIAL (RS-232C) INTERFACE – 25 pin for 'SERIAL /USB-I CONNECTION'
- SERIAL/WIRELESS INTERFACE – 9 pin for 'SERIAL /USB-I CONNECTION'



2.2. 시리얼 프린터 설치

1. 설치할 프린터 선택



2. 'SERIAL / USB-I 연결' 선택



3. 이용할 포트 선택

- 시스템에 시리얼 포트가 없는 경우, 더 이상 진행 할 수 없습니다. 이 문제 해결을 위해, (p.42)를 참조하십시오.

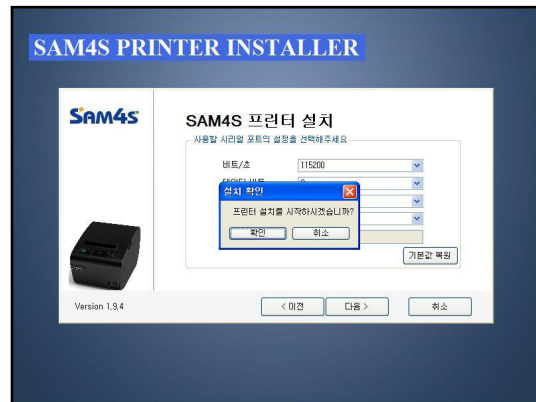


2.2. 시리얼 프린터 설치

4. 시리얼 포트 설정



5. 설치 시작 알림



6. 설치 완료 알림



2.3. 패러럴 프린터 설치

1. 설치할 프린터 선택



2. 'PARALLEL 연결' 선택



3. 이용할 포트 선택

- 시스템에 패러럴 포트가 없는 경우, 더 이상 진행 할 수 없습니다. 이 문제 해결을 위해, p.44를 참조하십시오.

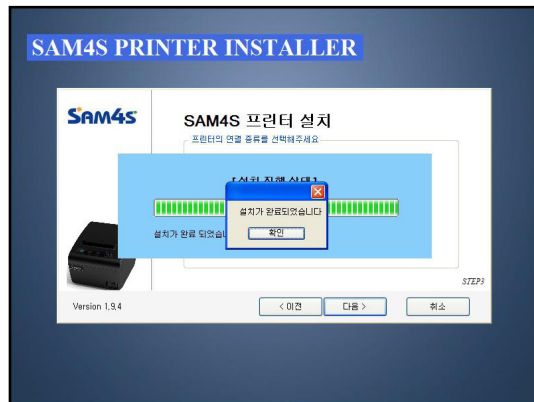


2.3. 패러럴 프린터 설치

4. 설치 시작 알림



5. 설치 완료 알림



2.4. USB 프린터 설치

⚠ 주의: USB 프린터 설치를 완료한 후, 프린터와 PC를 연결해 주세요.

1. 설치할 프린터 선택



2. 'USB-II 연결' 선택



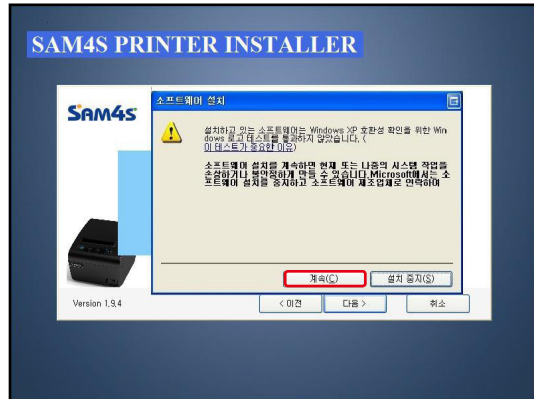
3. 설치 시작 알림



2.4. USB 프린터 설치

4. 보안 확인

- Windows XP의 경우



- Windows Vista 이상의 경우
 - » 먼저 좌측 하단의 '소프트웨어는 항상 신뢰...'를 체크하고, 설치를 클릭하면 Windows 보안 메시지가 더 이상 표시되지 않습니다.



5. 설치 완료 알림



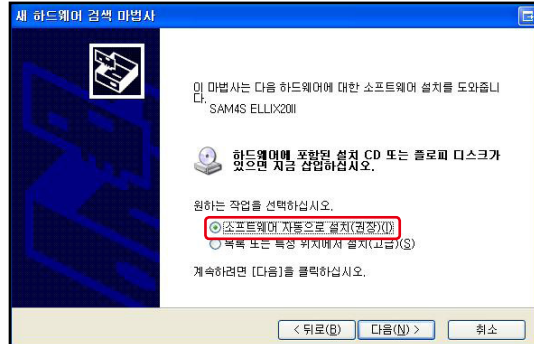
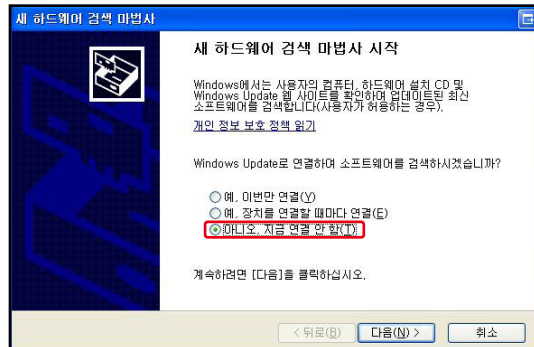
2.4. USB 프린터 설치

6. 6. 설치를 위한 프린터 연결

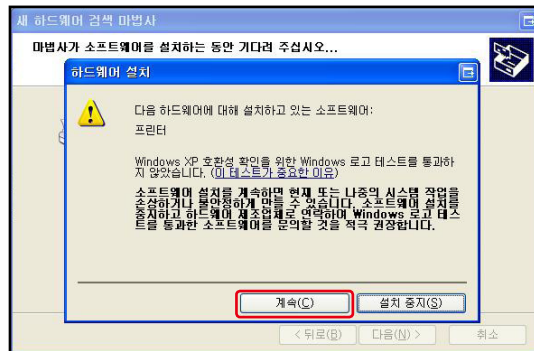
- Windows XP의 경우
 - » 새 하드웨어 발견 알림



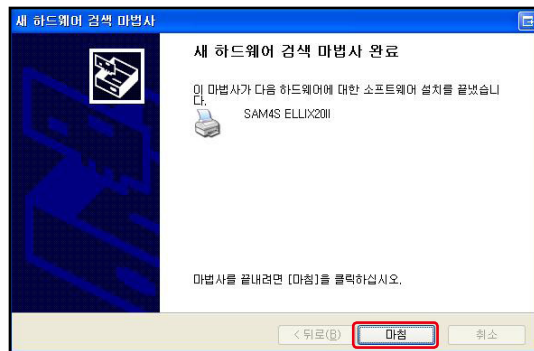
- » 새 하드웨어 검색 마법사 시작



2.4. USB 프린터 설치

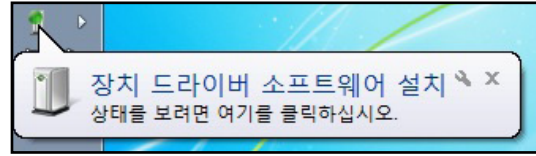


» 설치 완료



2.4. USB 프린터 설치

- Windows Vista 이상의 경우
 - » 연결 알림
OS가 자동으로 프린터 설치



- » 설치 완료



2.5. USB to Serial 프린터 설치

주의: USB to Serial 프린터 설치를 완료한 후, 프린터와 PC를 연결해 주세요.

1. 설치할 프린터 선택



2. 'SERIAL / USB-I 연결' 선택



3. 이용할 포트 선택

- 이미 "USB to Serial" 드라이버가 설치되어 있다면, 설치된 포트를 선택할 수 있습니다.



2.5. USB to Serial 프린터 설치

4. 시리얼 포트 설정



5. 설치 시작 알림



6. 설치 완료 알림



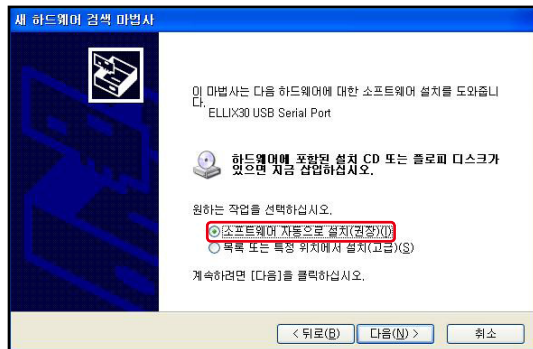
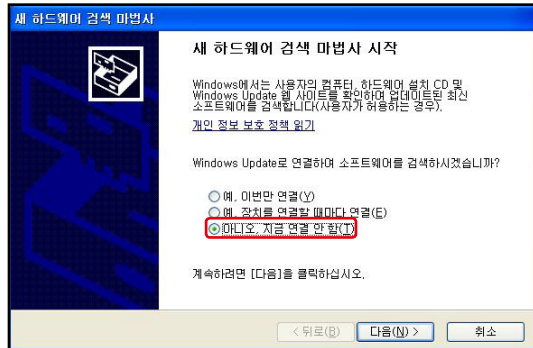
2.5. USB to Serial 프린터 설치

7. 'USB to Serial' 인터페이스가 설치되도록 프린터 연결

- Windows XP의 경우
 - » 새 하드웨어 발견 알림



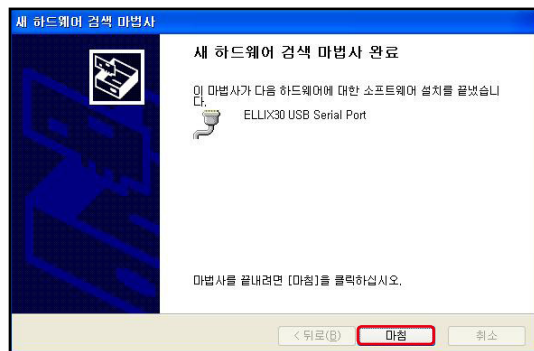
- » 새 하드웨어 검색 마법사 시작



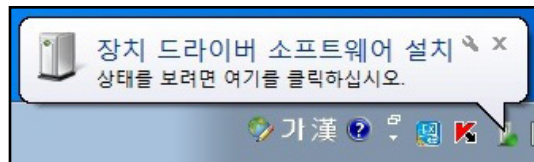
2.5. USB to Serial 프린터 설치



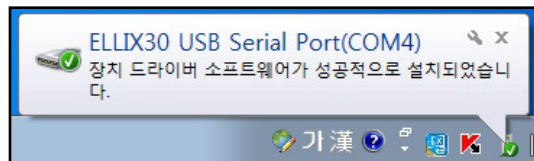
» 'USB to Serial' 설치 완료



- Windows Vista 이상의 경우
» 연결 알림

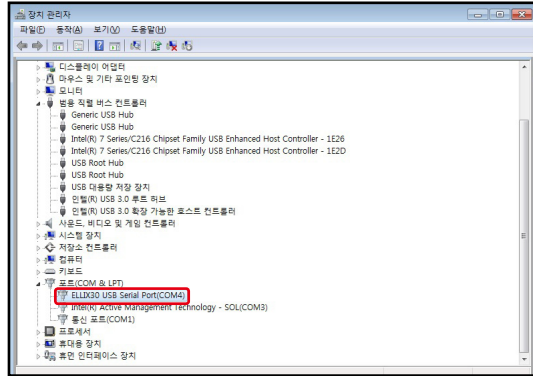


» OS가 'USB to Serial' 인터페이스를 자동으로 설정

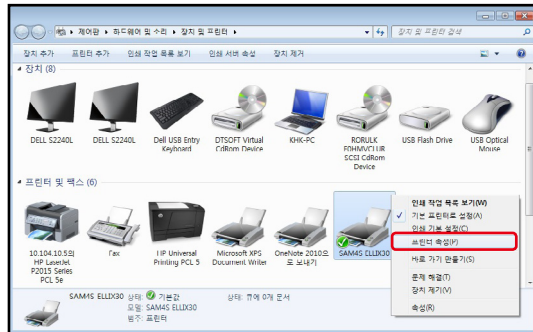


2.5. USB to Serial 프린터 설치

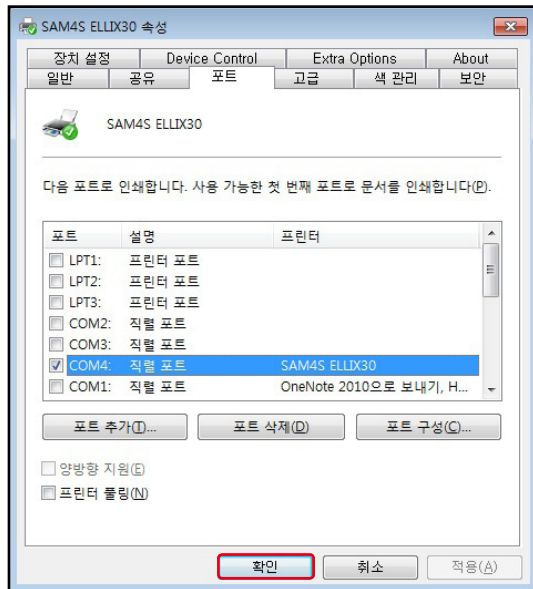
8. 장치 관리자에서 설치된
'USB to Serial' 포트 확인



9. 'USB to Serial' 포트 설치를 완료하려면 시스템 다시 시작
10. 설치된 프린터 속성 확인



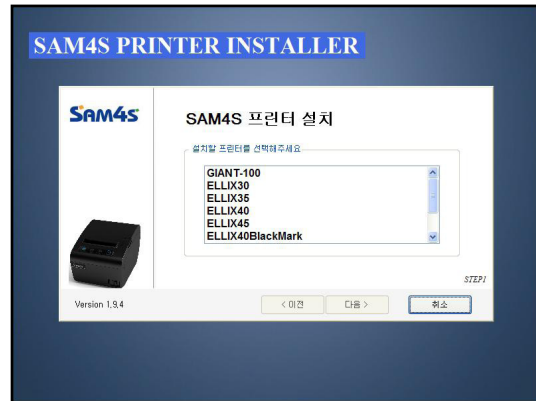
11. 위의 8번째 단계에서 확인된
포트 선택 후 확인 버튼 클릭



12. 설치 완료

2.6. 이더넷 프린터 설치

1. 설치할 프린터 선택



2. 'ETHERNET 연결' 선택



3. TCP/IP의 구성

- IP Address와 포트를 입력하세요.
- SAM4S 프린터의 기본 포트: 6001

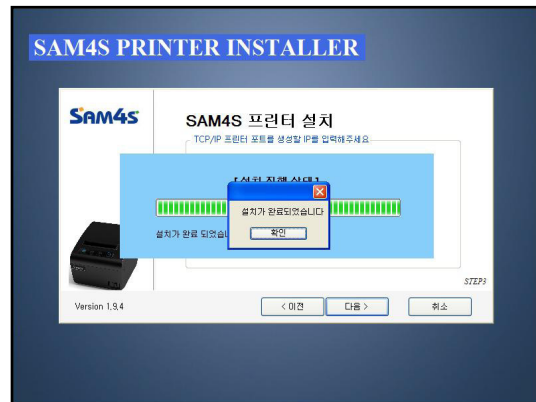


2.6. 이더넷 프린터 설치

4. 설치 시작 알림



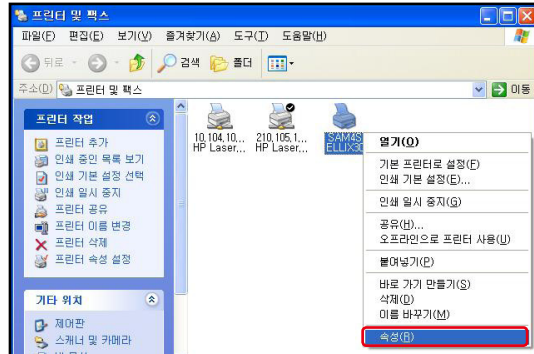
5. 설치 완료 알림



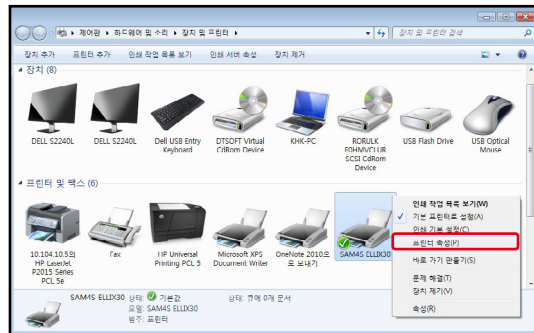
2.7. 설치된 프린터 확인

1. 설치된 프린터 확인

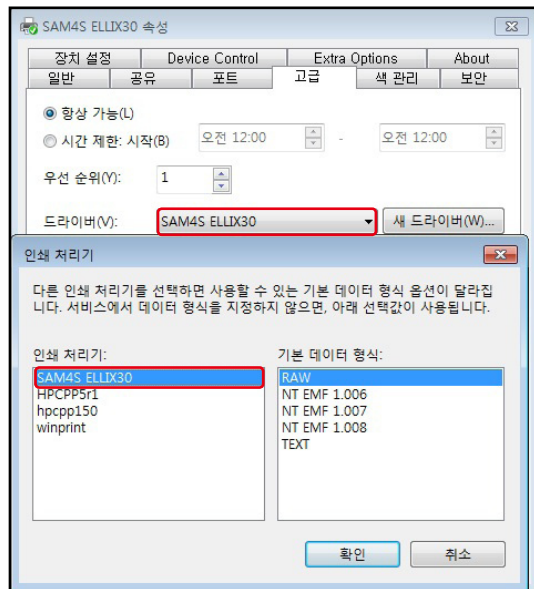
- Windows XP의 경우



- Windows Vista의 경우

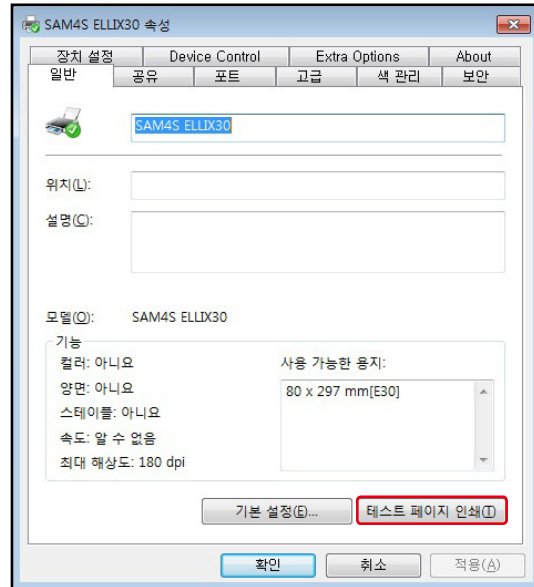


2. 설치된 프린터 속성의 고급 탭에서 '드라이버'와 '인쇄 처리기' 정보 확인



2.7. 설치된 프린터 확인

3. 일반 탭에서 테스트 페이지 인쇄를 선택하여 인쇄된 용지 확인



CHAPTER 3. SAM4S 프린터 제거

- 3.1. 프린터 제거
- 3.2. 남아있는 정보



3 SAM4S 프린터 제거

3.1. 프린터 제거

1. 제거를 시작하는 방법에는 두 가지가 있습니다.

- 1) '프로그램 추가/제거'에서 시작.
- 2) '프로그램 메뉴'에서 시작.

2. 'SAM4S 프린터 제거' 선택.

- 설치된 프린터가 있을 경우, SAM4S 프린터 설치 / 제거 중 선택할 수 있으며, 'SAM4S 프린터 제거'가 기본적으로 선택됩니다. 만약 설치된 프린터가 있는데 아래 그림과 같이 표시되지 않을 경우, p.46를 참조하십시오.



3. 삭제할 프린터 선택

- 복수 선택 가능

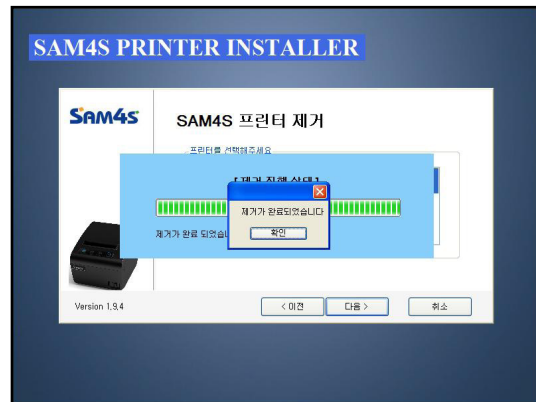


3.1. 프린터 제거

4. 프린터 제거 알림



5. 프린터 제거 완료 알림



CHAPTER 4.

SAM4S 프린터 사양

4.1. 프린터 폰트

4.2. 프린터 해상도 및 용지 크기



4 SAM4S 프린터 사양

4.1. 프린터 폰트

이 드라이버는 프린터 폰트뿐만 아니라 윈도우 폰트의 사용을 지원합니다. 프린터 폰트를 사용할 경우 더욱 빠른 인쇄를 할 수 있으며, 사용 가능한 프린터 폰트는 아래와 같습니다.

“프린터 내장 폰트”는 응용 프로그램으로 지정 될 수 있습니다. “내장 폰트”는 다음과 같습니다.

- Printer Font (type A, Large)
- Printer Font (type B, Small)

사용자가 응용 프로그램에서 선택할 수 있는 폰트 이름은 다음과 같습니다. 두 가지 유형의 문자높이는 각 폰트에서 선택 가능합니다. 이 프린터 폰트는 80H - FFH 범위(확장 아스키 코드 값)의 128bytes의 문자코드를 지원합니다. FontAXxX는 ANSI 문자 코드 (Code Page 2: 850)를 지원합니다. 또한 FontAXxX(Ext.)는 IBM Expansion 문자 코드(Code Page 0: 437)를 지원하며, FontAXxX(255)는 Space Page(Code Page: 255)를 지원합니다.

Printer Fonts			Character size(dot)	Sizes (point)
FontA 1x1	FontA 1x1 (Ext.)	FontA 1x1 (255)	FontA1x1 (12x24)	9.5
FontA 1x2	FontA 1x2 (Ext.)	FontA 1x2 (255)	FontA1x2 (12x48)	19
FontA 2x1	FontA 2x1 (Ext.)	FontA 2x1 (255)	FontA2x1 (24x24)	9.5
FontA 2x2	FontA 2x2 (Ext.)	FontA 2x2 (255)	FontA2x2 (24x48)	19
FontA 2x4	FontA 2x4 (Ext.)	FontA 2x4 (255)	FontA2x4 (24x96)	38.5
FontA 4x2	FontA 4x2 (Ext.)	FontA 4x2 (255)	FontA4x2 (48x48)	19
FontA 4x4	FontA 4x4 (Ext.)	FontA 4x4 (255)	FontA4x4 (48x96)	38.5
FontA 4x8	FontA 4x8 (Ext.)	FontA 4x8 (255)	FontA4x8 (48x192)	77
FontA 8x4	FontA 8x4 (Ext.)	FontA 8x4 (255)	FontA8x4 (96x96)	38.5
FontA 8x8	FontA 8x8 (Ext.)	FontA 8x8 (255)	FontA8x8 (96x192)	77

4.1. 프린터 폰트

FontB 1x1	FontB 1x1 (Ext.)	FontB 1x1 (255)	FontB1x1 (9x17)	7
FontB 1x2	FontB 1x2 (Ext.)	FontB 1x2 (255)	FontB1x2 (9x34)	13.5
FontB 2x1	FontB 2x1 (Ext.)	FontB 2x1 (255)	FontB2x1 (18x17)	7
FontB 2x2	FontB 2x2 (Ext.)	FontB 2x2 (255)	FontB2x2 (18x34)	13.5
FontB 2x4	FontB 2x4 (Ext.)	FontB 2x4 (255)	FontB2x4 (18x68)	27
FontB 4x2	FontB 4x2 (Ext.)	FontB 4x2 (255)	FontB4x2 (36x34)	13.5
FontB 4x4	FontB 4x4 (Ext.)	FontB 4x4 (255)	FontB4x4 (36x68)	27
FontB 4x8	FontB 4x8 (Ext.)	FontB 4x8 (255)	FontB4x8 (36x136)	54.5
FontB 8x4	FontB 8x4 (Ext.)	FontB 8x4 (255)	FontB8x4 (72x68)	27
FontB 8x8	FontB 8x8 (Ext.)	FontB 8x8 (255)	FontB8x8 (72x136)	54.5

Korean 1x1	Korean Version OS ONLY	--	9.5
Korean 1x2	Korean Version OS ONLY	--	19
Korean 2x1	Korean Version OS ONLY	--	9.5
Korean 2x2	Korean Version OS ONLY	--	19
Korean 2x4	Korean Version OS ONLY	--	38.5
Korean 4x2	Korean Version OS ONLY	--	19
Korean 4x4	Korean Version OS ONLY	--	38.5
Korean 4x8	Korean Version OS ONLY	--	77
Korean 8x4	Korean Version OS ONLY	--	38.5
Korean 8x8	Korean Version OS ONLY	--	77

Printer font for special function	Function	Size (font / dot)
FontControl	Open Drawer 1/2	(10 / 12 x 24)
	Cut receipt	
	Cut receipt(without paper feeding)	
	Justification(Left/Center/Right)	
	Output HT, Output LF, Output CR	
	Barcode printing	
	Print NV bit image	

4.1. 프린터 폰트

SAM4S 프린터는 아래 표에 표시된 대로, 특별한 인쇄가 아닌 다양한 기능을 실행하는데 사용할 수 있습니다. 프린터의 “FontControl” 폰트를 선택하고 드라이버에 해당하는 문자 코드를 전송하여 이러한 기능을 수행할 수 있습니다. (일반 문자를 인쇄할 경우엔 “FontControl” 폰트를 사용할 수 없습니다)

Character	Special Function
5	HT is output
6	LF is output
7	CR is output
a	Open Drawer 2 (50ms drive pulse width)
b	Open Drawer 2 (100ms drive pulse width)
c	Open Drawer 2 (150ms driver pulse width)
d	Open Drawer 2 (200ms drive pulse width)
e	Open Drawer 2 (250ms drive pulse width)
g	Cut Receipt (partial cut) without paper feeding
p	HRI characters are not added to the bar code
q	HRI character are added at the top of the bar code using Font A
r	HRI characters are added at the bottom of the bar code using Font A
s	HRI characters are added at the top of the bar code using Font B
t	HRI characters are added at the bottom of the bar code using Font B
w	Text is aligned left
x	Text is centered
y	Text is aligned right
A	Open Drawer 1 (50ms drive pulse width)
B	Open Drawer 1 (100ms drive pulse width)
C	Open Drawer 1 (150ms driver pulse width)
D	Open Drawer 1 (200ms drive pulse width)
E	Open Drawer 1 (250ms drive pulse width)
G	NV bit image No 1 is printed in the Normal mode
H	NV bit image No 2 is printed in the Normal mode
I	NV bit image No 3 is printed in the Normal mode
J	NV bit image No 4 is printed in the Normal mode
K	NV bit image No 5 is printed in the Normal mode
P	Cut Receipt (partial cut)
[NV bit image No 1 is printed in the Double Height Double Width mode
]	NV bit image No 2 is printed in the Double Height Double Width mode
^	NV bit image No 3 is printed in the Double Height Double Width mode
~	NV bit image No 4 is printed in the Double Height Double Width mode
˘	NV bit image No 5 is printed in the Double Height Double Width mode

4.2. 프린터 해상도 및 용지 크기

- 해상도
SAM4S 프린터에서 지원하는 해상도 설정은 180 x 180입니다.
- 용지 크기
SAM4S 프린터에서 지원하는 용지 크기는 다음과 같습니다.
 - 80 x 3279 mm
 - 80 x 297 mm
 - 80 x 200 mm
 - 80 x 160 mm
 - 80 x 120 mm
 - 80 x 80 mm
 - 80 x 40 mm
 - 58 x 3276 mm
 - 58 x 297 mm

다음 표는 SAM4S 프린터에 권장되는 여백을 보여 줍니다.

Printer	Margins				Printer Area
	Left[mm]	Right[mm]	Top[mm]	Bottom[mm]	Width[mm]
SAM4S	0	0	0	0	80

CHAPTER 5. SAM4S 프린터 속성

5.1. 프린터 Device Control

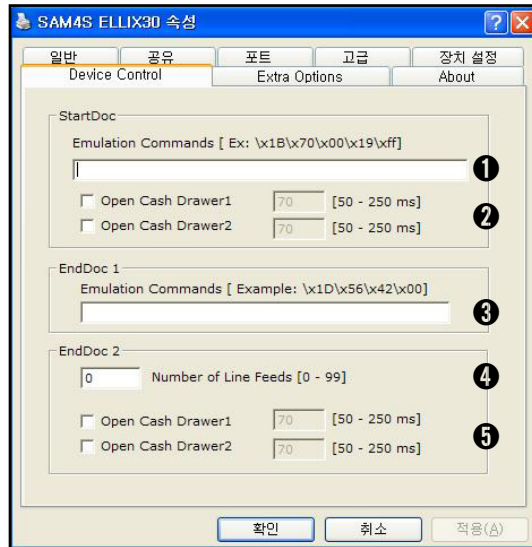
5.2. 추가 설정



5 SAM4S 프린터 속성

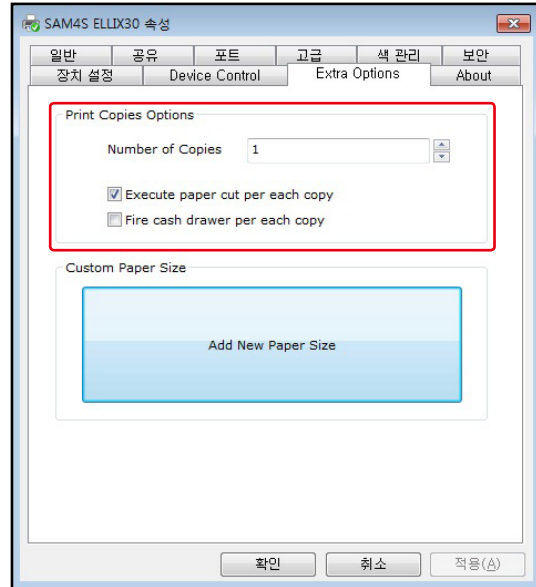
5.1. 프린터 Device Control

1. 문서를 시작하는 시점에 원하는 명령을 입력 할 수 있습니다.
Ex) $\backslash x1B\backslash x70\backslash x00\backslash x19\backslash xff$
 $\backslash ff$ = 금전함 열기(50ms의 속도로)
2. 금전함 1 또는 2를 열 수 있습니다.
3. 문서를 종료하는 시점에 원하는 명령을 입력 할 수 있습니다.
ex) $\backslash x1D\backslash x56\backslash x42$ = 영수증 자르기, 자르는 명령입력.
4. 이 문서가 인쇄 된 후 수행 될 여백 줄 수를 입력하는 곳입니다.
5. 금전함 1 또는 2를 열 수 있습니다.



5.2. 추가 설정

1. 프린터 인쇄 설정



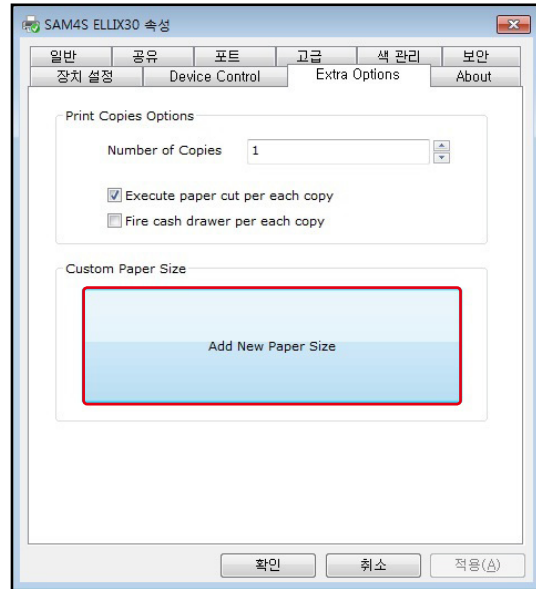
SAM4S 프린터 (ELLIX20E 이상)는 프린터 인쇄에 관해 3가지 옵션을 제공합니다.

- 1) Number of print copies (인쇄 매수)
- 2) Paper cut option (용지 절단 옵션)
 - » 이 옵션을 선택하면 각 문서마다 용지 절단을 실행합니다.
- 3) Cash drawer fire option (금전함 열림 옵션)
 - » 이 옵션을 선택하면 각 문서마다 금전함이 열립니다.

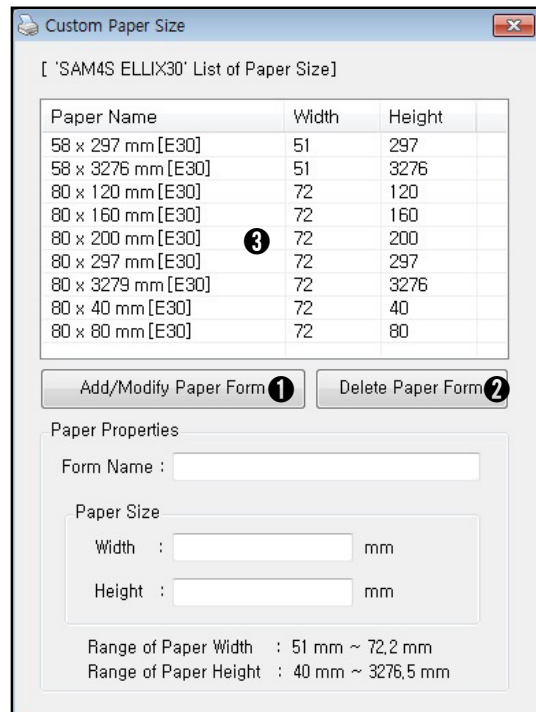
5.2. 추가 설정

2. 프린터 용지 설정

SAM4S 프린터(ELLIX20E 이상)는 사용자 정의 용지크기를 생성하고, 수정하기 위해 'Add New paper Size' 버튼을 제공합니다. 버튼을 클릭하면 'Custom Paper Size' 대화 상자가 열립니다.



- 1) 용지 양식을 추가하거나 수정할 수 있습니다. 용지 속성을 모두 채워야 합니다. 새로운 크기의 용지를 만들고 싶다면, 목록에 없는 'Form Name'과 'Paper Size'를 입력하여 추가할 수 있습니다.
- 2) 선택한 용지 형식을 삭제할 수 있습니다.
- 3) 목록에서 한가지 항목을 선택하면, 선택된 항목으로 용지 속성이 자동으로 채워집니다. 선택한 항목을 수정하거나 삭제할 수 있습니다.



* 참고 : 프린터에 따라 해당 기능의 지원 여부가 상이할 수 있습니다.

CHAPTER 6.

문제 해결

- 6.1. 설치 문제 해결
- 6.2. 제거 문제 해결
- 6.3. 인쇄 문제 해결



6.1. 설치 문제 해결

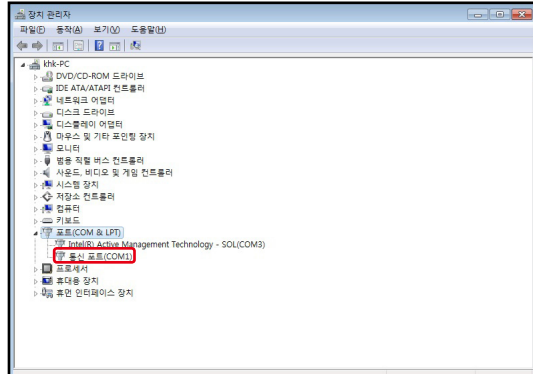
1. 시리얼 포트를 찾지 못함
시스템에 시리얼 포트가 없을 경우, 시리얼 포트 설치가 불가능합니다.

‘장치 관리자’에서 시스템이 시리얼 포트를 갖고 있는지 확인해야 합니다.



6.1. 설치 문제 해결

2) 목록에 'COM (communications) Port'가 있는지 확인



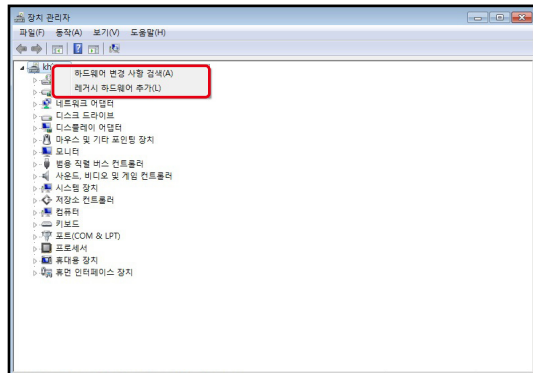
3) 목록에 'COM Port'가 없다면, 시스템의 하드웨어 엔지니어에게 도움을 요청하십시오.

2. USB to serial 포트를 찾지 못한 시스템에 USB to serial 포트를 포함한 시리얼 포트가 없을 경우, 시리얼 포트 설치가 불가능합니다.

'장치 관리자'에서 시스템 USB to serial 포트를 갖고 있는지 확인해야 합니다.

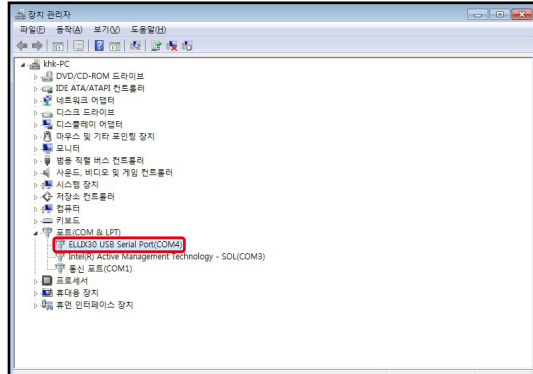


1) 모든 하드웨어가 설치되었는지 확인하기 위해 '하드웨어 변경 사항 검색' 클릭



6.1. 설치 문제 해결

- 2) 목록에 'COM (communications) Port'가 있는지 확인



- 3) 목록에 'USB Serial Port'가 없다면, USB to Serial 프린터 설치 (p.19)를 참조하여 USB to Serial 프린터 설치
- 4) 만약 목록에 'USB Serial Port'가 있는데도 SAM4S 프린터를 설치했을 때 포트를 표시하지 않는다면, 시스템에 변경 내용을 완전히 적용시키기 위해 다시 시작하고 시도해주십시오.

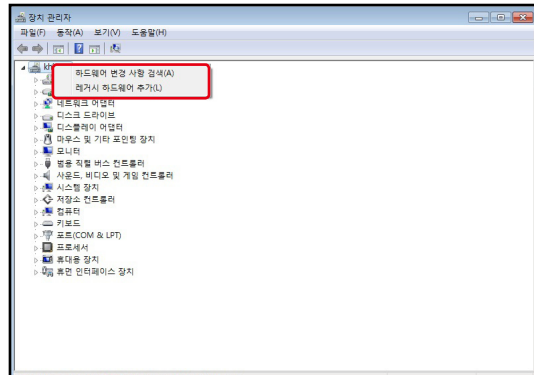
6.1. 설치 문제 해결

3. 패러럴 포트를 찾지 못함
시스템에 패러럴 포트가 없을 경우,
패러럴 포트 설치가 불가능합니다.

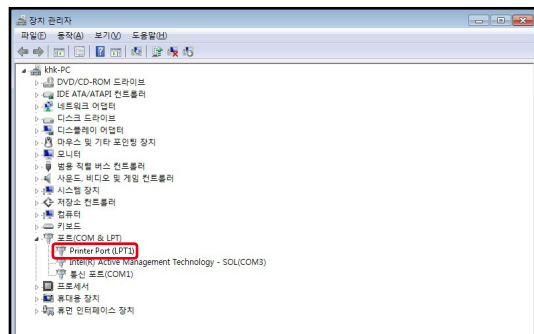
‘장치 관리자’에서 시스템이
패러럴 포트를 갖고 있는지
확인해야 합니다.



- 1) 모든 하드웨어가 설치되어
있는지 확인하기 위한
하드웨어 스캔



- 2) 목록에 ‘LPT Port(Parallel Port)’
가 있는지 확인



- 3) 목록에 ‘LPT Port’가 없다면, 시스템의 하드웨어 엔지니어에게 도움을
요청하십시오.

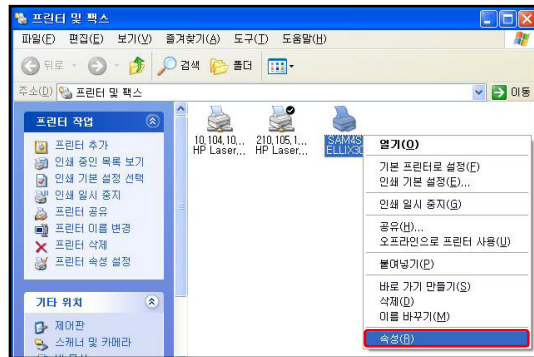
6.2. 제거 문제 해결

1. 제거 되지 않을 경우

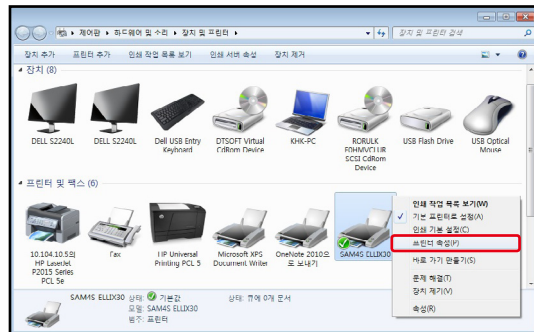
1) SAM4S 프린터가 ‘프린터 및 팩스’에 설치되어 있는지 확인합니다.

설치된 SAM4S 프린터의 이름은 ‘SAM4S ELLIXxx’ 또는 ‘SAM4S GIANT-xxx’ 형태여야 합니다.

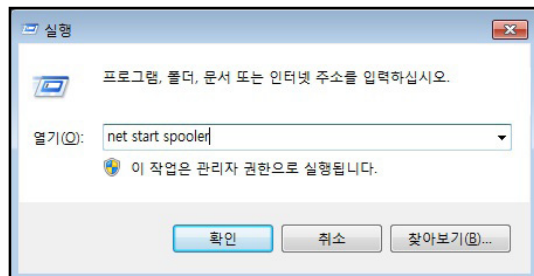
• Windows XP의 경우



• Windows Vista 이상의 경우



2) ‘프린터 및 팩스’에서 보이지 않으면, ‘실행’에서 ‘net start spooler’를 실행합니다. ‘실행’은 ‘윈도우 키’와 ‘R 키’를 눌러 열 수 있습니다.

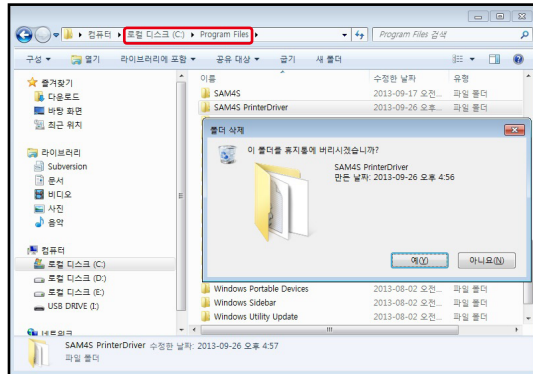


6.2. 제거 문제 해결

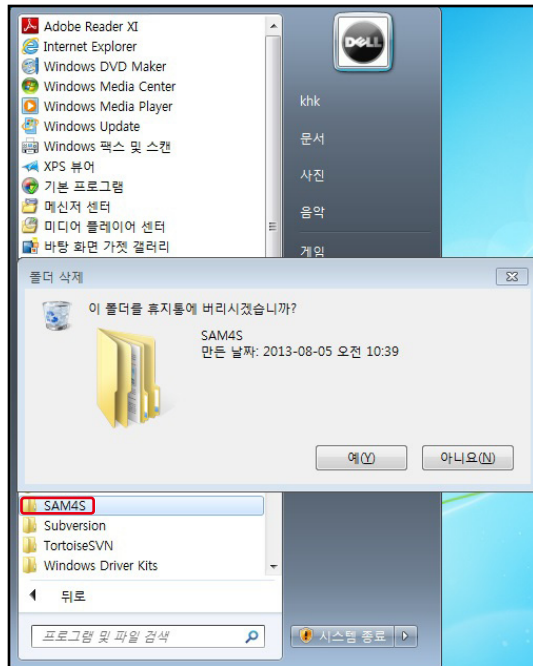
2. SAM4S 프린터 드라이버 설치 프로그램 제거

1) 설치 파일 제거 경로:

- 32bit OS → Root\Program Files\SAM4S PrinterDriver
- 64bit OS → Root\Program Files(x86)\SAM4S PrinterDriver



2) 설치 프로그램 바로 가기 제거

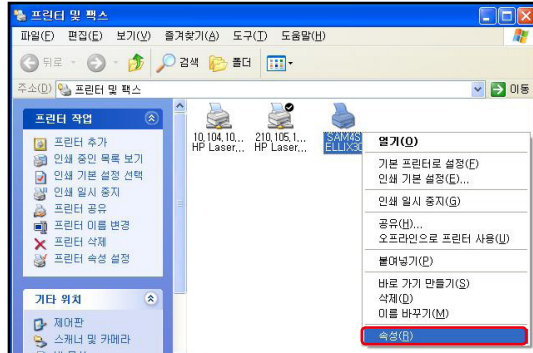


6.3. 인쇄 문제 해결

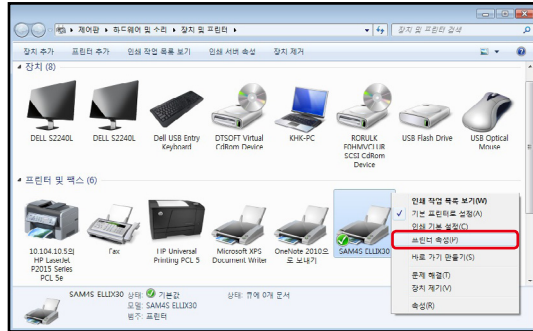
1. 문서가 제대로 인쇄되지 않는 경우

‘프린터 및 팩스’에서 ‘속성’을 클릭합니다.

- Windows XP의 경우

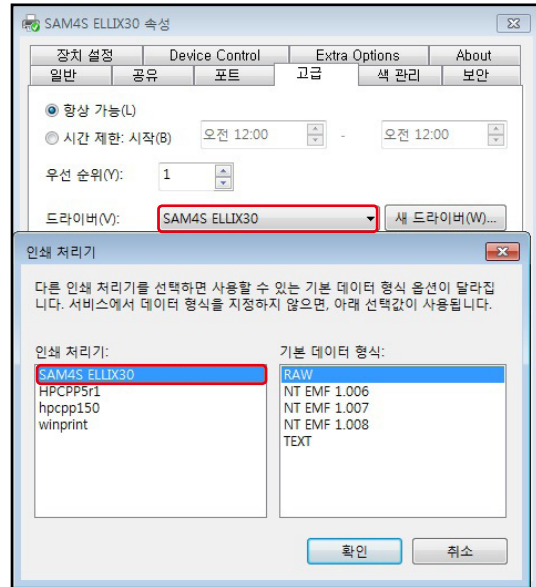


- Windows Vista 이상의 경우

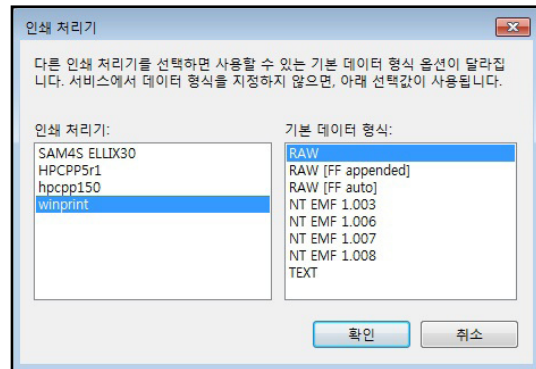


6.3. 인쇄 문제 해결

2. 설치된 프린터 속성의 '고급' 탭에서 '드라이버'와 '인쇄 처리기'를 열어 해당 모델을 확인합니다.

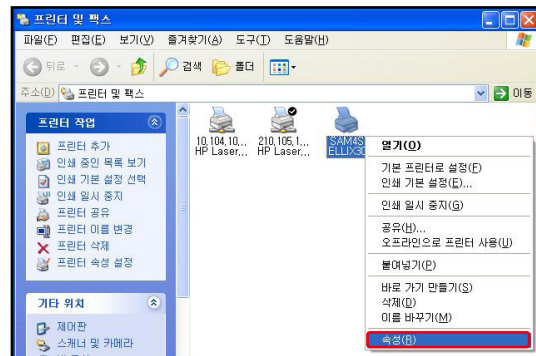


인쇄 처리기가 'winprint'를 지정하는 경우, 'SAM4S ELLIXxx' 또는 'SAM4S GIANT-xxx'를 선택합니다.



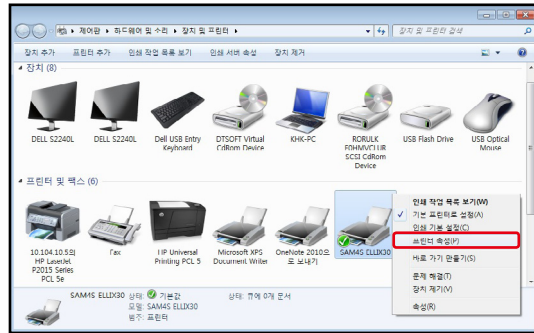
설치된 SAM4S 프린터가 프린터의 목록에 보이지 않는다면, 1) '프린터 및 팩스'에 SAM4S 프린터가 설치되었는지 확인합니다.

- Windows XP의 경우

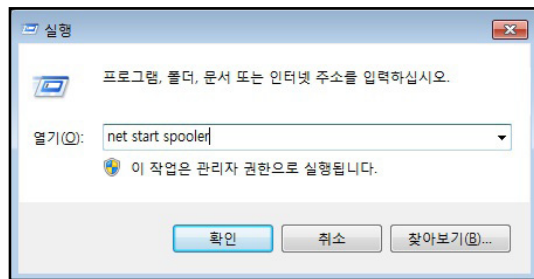


6.3. 인쇄 문제 해결

- Windows Vista 이상의 경우



- 2) '프린터 및 팩스'에서 보이지 않으면, '실행'에서 'net start spooler'를 실행합니다. '실행'은 '윈도우 키'와 'R 키'를 눌러 열 수 있습니다.



부록.
워드패드를 이용한 SAM4S
프린터 드라이버 테스트



워드패드를 이용한 SAM4S 프린터 드라이버 테스트

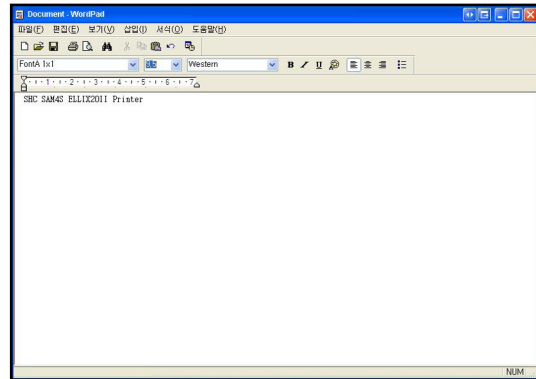
1. 워드 패드 환경

워드패드는 마이크로소프트 워드보다 프린터를 테스트하기에 더 적합합니다.
SAM4S 프린터를 기본 프린터로 선택한 다음 아래와 같이 워드패드로 이동합니다.

- 크기 / 해상도 / 여백 [p.36를 참조하십시오]

2. 글자 인쇄

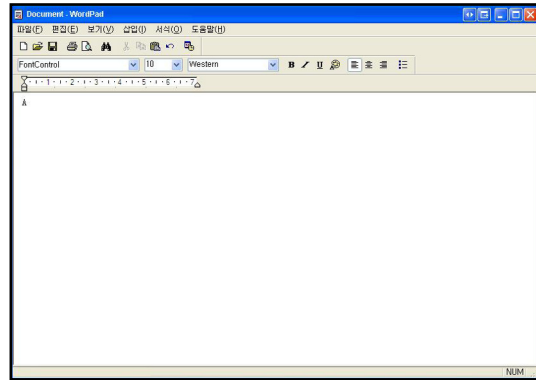
- 1) 폰트 목록에서 사용하고자 하는 폰트를 선택합니다.
- 2) 폰트 크기 목록에서 사용하고자 하는 폰트 크기를 선택합니다.
- 3) 워드패드 글자 입력 영역에 글자를 입력합니다.
- 4) '파일' 메뉴를 열고, '인쇄'를 클릭하세요.



※ 빠른 인쇄를 위해서, 프린터 폰트를 폰트 목록에서 선택하십시오.

3. 금전함 열기

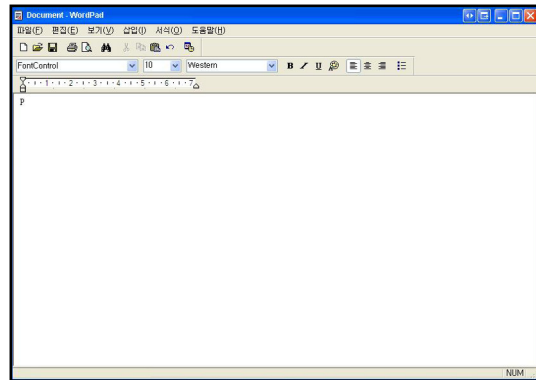
- 1) 폰트 목록에서 “FontControl”을 선택하세요.
- 2) 폰트 크기를 10으로 맞춰주세요.
- 3) 워드패드 글자 입력 영역에 “A”를 입력하세요.
- 4) ‘파일’ 메뉴를 열고, ‘인쇄’를 클릭하세요.



※ 인쇄를 클릭하면 금전함 #1이 50ms의 속도로 열립니다. 위 3번째 단계에서 입력한 문자를 변경하면 다른 속도로 선택하거나 또 다른 금전함을 열 수 있습니다.

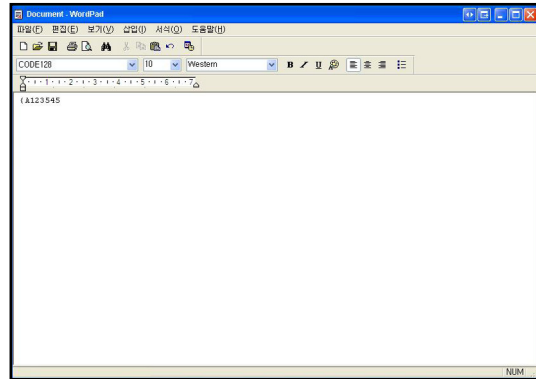
4. 용지 절단

- 1) 폰트 목록에서 “FontControl”을 선택하세요.
- 2) 폰트 크기를 10으로 맞춰주세요.
- 3) 위와 같이 “P”를 입력 하세요.
- 4) ‘파일’ 메뉴를 열고, ‘인쇄’를 클릭하세요.



5. 바코드 인쇄

- 1) 폰트 목록에서 “Code128” 폰트를 선택하세요.
- 2) 폰트 크기를 10으로 맞춰주세요.
- 3) 위와 같이 “{A123545”를 입력하세요.
- 4) ‘파일’메뉴를 열고, ‘인쇄’를 클릭하세요.



SAM4S Printer Series Windows Driver & Installer

사용자 설명서